

Ежегодный доклад о состоянии работы с иностранными инвесторами в Краснодарском крае за 2016 г

Май 2017

Подготовлено для Консультативного
совета по иностранным инвестициям
при Губернаторе Краснодарского края

EY

Совершенствуя бизнес,
улучшаем мир



Краснодарский край является одним из наиболее инвестиционно-привлекательных регионов Российской Федерации для иностранных инвесторов. История успешной реализации инвестиционных проектов зарубежными инвесторами в крае насчитывает 25 лет.

Ассоциация Европейского Бизнеса

С 2003 года в крае действует Южный региональный комитет Ассоциации Европейского Бизнеса, который является первым региональным объединением в Ассоциации. На сегодняшний день в состав Южного регионального комитета входят ведущие зарубежные инвесторы и международные банки, подразделения которых расположены на территории Краснодарского края. Деятельность комитета направлена на решение вопросов, связанных с развитием бизнеса международных компаний в регионе, создание благоприятных условий для развития взаимовыгодного сотрудничества и взаимодействия с региональными властями.

Российско-Германская ВТП

С 2011 года в регионе действует уполномоченный Российско-Германской Внешнеторговой палаты по Южному федеральному округу.

Иностранные делегации в регионе

В 2016 году инвестиционный потенциал края был представлен ряду делегаций иностранного бизнеса, посетившим Краснодарский край:

Европа

- ▶ делегация во главе с Президентом попечительского совета Российско-Германской конференции молодых лидеров герцогом Ольденбургским Кристофом
- ▶ делегация во главе с исполнительным директором и членом правления Германо-Российского Форума М. Хоффманном

- ▶ делегация во главе с председателем правления Российско-Германской внешнеторговой палаты Михаэлем Хармсом
- ▶ бизнес-миссия из Германии во главе с министром экономики, труда и транспорта Нижней Саксонии Олафом Лисом
- ▶ делегация представителей французского бизнеса (компании ABEST, Studio'Arch)
- ▶ делегация Российско-французской экономической палаты во главе с президентом палаты Дидье Шодзейгом
- ▶ французская делегация региона Лангедок-Руссильон-Юг-Пиренеи
- ▶ бизнес-миссия во главе с Николо Фонтана - главой торгово-экономического отдела Посольства Италии в России
- ▶ делегация атташе по сельскому хозяйству ряда посольств зарубежных государств (Австралии, Австрии, Бельгии, Болгарии, Хорватии, Чехии, Дании, Евросоюза, Финляндии, Германии, Греции, Венгрии, Ирландии, Мальты, Нидерландов, Норвегии, Польши, Румынии, Словении, Швеции, Великобритании)

Латинская Америка

- ▶ делегация во главе с Чрезвычайным и Полномочным Послом Республики Чили в Российской Федерации г-ном Хуаном Эдуардо Эгигуреном Гусманом

Азия

- ▶ делегация Всекитайской Корпорации Машиностроения
- ▶ делегация провинции Хэбэй во главе с руководителем российского направления Китайской ассоциации по промышленному развитию за рубежом Лю На



Консультативный совет по иностранным инвестициям при губернаторе Краснодарского края

В современных условиях для региональных властей сохраняют актуальность задачи по привлечению новых иностранных инвесторов, а также продолжение работы и поддержка действующих инвесторов. К настоящему времени властям Краснодарского края удалось выстроить эффективную систему взаимодействия с потенциальными и действующими инвесторами.

В 2016 году возобновил активную работу региональный Консультативный совет по иностранным инвестициям при губернаторе Краснодарского края. Для осуществления его деятельности были сформированы рабочие группы по направлениям:

- ▶ Продвижение инвестиционного имиджа Краснодарского края
- ▶ Локализация и инфраструктурные вопросы
- ▶ Кадровое обеспечение инвестиций
- ▶ Юридические вопросы
- ▶ Регулирование и экспертиза

С целью анализа и обобщения существующего опыта, начиная с 2016 года, Консультативный совет по иностранным инвестициям ежегодно готовит и публикует доклад о состоянии работы с иностранными инвесторами в регионе.

В 2016 году администрацией Краснодарского края были проведены презентации инвестиционного потенциала края для зарубежных инвесторов в рамках следующих мероприятий:

- ▶ Форум «Неделя Греции на Кубани»
- ▶ Выездная презентация инвестиционного потенциала российских регионов во Франции (г. Париж)
- ▶ Российско-Китайский деловой форум малого и среднего бизнеса – 2016 (г. Сочи)
- ▶ Третий форум регионов Беларуси и России (г. Минск)
- ▶ XX Петербургский международный экономический форум (г. Санкт-Петербург)
- ▶ Германо-Российская экономическая конференция (г. Бад-Пирмонт)
- ▶ 16-й универсальный региональный торгово-промышленный выставочный форум «ARMENIA EXPO 2016»
- ▶ Международный инвестиционный форум «Сочи-2016»

Кадровые ресурсы

С целью обеспечения реализуемых и планируемых инвестиционных проектов квалифицированными кадрами, международные компании осуществляют долговременное и конструктивное сотрудничество с университетами Краснодарского края.

При поддержке компаний членов Южного регионального комитета АЕБ успешно работают Бизнес-школы в Кубанском государственном технологическом и Кубанском государственной аграрном университетах.

Важной целью является максимально полное использование инвестиционных возможностей региона. Эта цель непосредственным образом связана с планами региональной администрации по стимулированию динамичного развития экономики. Конструктивное взаимодействие международных инвесторов с региональными властями Краснодарского края усиливает существующие конкурентные преимущества края, делает его более привлекательным для инвесторов и дает новые возможности для экономического развития региона.



Иностранные инвесторы в регионе

- ▶ На сегодняшний день в крае действует более 30 крупных и средних предприятий и организаций, с участием транснациональных корпораций и крупных иностранных компаний, представляющих известные мировые бренды. В крае также находится большое количество торговых филиалов, представляющих крупные мировые компании.
- ▶ Среди наиболее важных проектов, осуществленных международными компаниями в регионе в 2016 году:
 - ▶ открытие в Краснодаре международного «Бизнес сервис Центра Danone»
 - ▶ заключение компанией «Клаас» первого в стране специального инвестиционного контракта с правительством Российской Федерации в лице Министерства промышленности и торговли России
 - ▶ модернизация компанией «Клаас» зерноуборочных комбайнов всего модельного ряда Tiscano
 - ▶ начало строительства логистического центра компанией «Штиль Зюдвест»
 - ▶ завершение реконструкции цеха детского питания в филиале «Молочный комбинат «Лабинский» АО «Данон Россия»
 - ▶ начало инвестиционного проекта по строительству завода детского молочного питания компанией «ПепсиКо»
 - ▶ открытие диализного центра в г. Сочи - завершение реализации инвестиционного проекта по созданию сети диализных центров (7 центров по краю) ООО «Фрезениус Медикал Кеа Кубань»
 - ▶ модернизация производственных мощностей и инфраструктуры фабрики «Филип Моррис Кубань» (согласно соглашению о намерениях, подписанному компанией с руководством Краснодарского края и города Краснодара в 2015 году на Международном инвестиционном форуме «Сочи-2015»)
 - ▶ Завершение проекта по локализации производства продукта Nescafe Crema ООО «Нестле Кубань»

Основные предприятия региона с иностранными инвестициями

- ▶ **Пищевая промышленность:** ООО «Нестле Кубань», Danone, ООО «Бондюэль-Кубань», PepsiCo, Cargill
- ▶ **Торговые сети:** МЕТРО Кэш энд Керри, Ашан, Леруа Мерлен
- ▶ **Медицина:** ООО «Фрезениус Медикал Кеа Кубань»
- ▶ **Банковский сектор:** АО «Банк Интеза», АО «Райффайзенбанк», АО «ЮниКредит Банк», Сосьете Женераль, ПАО КБ «Центр-Инвест», ОТП, Кипрский банк развития
- ▶ **Машиностроение:** ООО «КЛААС»
- ▶ **Табачная отрасль:** ОАО «Филип Моррис Кубань»
- ▶ **Строительные материалы и инструменты:** ООО «КНАУФ ГИПС», ООО «Штиль Зюдвест»
- ▶ **Упаковка:** Tetra Pak, АО «АР Картон», ООО «Краун Корк Кубань»
- ▶ **Сельское хозяйство:** ООО «КВС РУС», ООО «Сингента»
- ▶ **Аудиторские и консалтинговые услуги:** EY, PwC
- ▶ Акционеры Каспийского трубопроводного консорциума: Эксон Мобил, Шеврон, Бритиш Газ, Аджиба, Орикс, Казах Ойл

Основная проблематика и анализ деятельности международных инвесторов в Краснодарском крае в 2016 году отражены в специальном исследовании, осуществленном компанией EY в тесном взаимодействии с Консультативным советом по иностранным инвестициям при губернаторе Краснодарского края.



Резюме исследования

- ▶ По инициативе Консультативного совета по иностранным инвестициям при губернаторе Краснодарского края компания EY провела опрос представителей крупных компаний, созданных с участием иностранного капитала, которые осуществляют деятельность на территории Краснодарского края. Исследование было сфокусировано на восприятии компаниями инвестиционного климата региона.
- ▶ Для респондентов опрос также предоставил возможность оставить свой отзыв относительно реформ, указать на текущие проблемы бизнеса и рекомендовать дальнейшие шаги по улучшению инвестиционного климата Краснодарского края.
- ▶ Результаты опроса, проведенного компанией EY, показали, что большая часть участников опроса заинтересована в расширении бизнеса в регионе и поддерживают усилия Краснодарского края по улучшению условий для его ведения.
- ▶ Респонденты отметили позитивное влияние реформ на инвестиционный климат региона, в частности, повышение прозрачности процедур и удобства получения государственных услуг.
- ▶ В связи с тем, что реформы были проведены недавно, часть компаний не имела еще возможности оценить их эффект или не была осведомлена об этих нововведениях.
- ▶ Респонденты также указали на существующие проблемные аспекты ведения бизнеса, которые включают нехватку квалифицированных кадров, недостаточно подготовленные инвестиционные площадки, необходимость в развитии инфраструктуры (инженерной, транспортной) и расширении мер поддержки инвесторов, например, предоставление налоговых каникул, содействие в продвижении продукции на выставках.

«В последние годы Краснодарский край развивался быстрыми темпами и являлся одним из лидеров по объему привлеченных инвестиций среди регионов России. Однако, в условиях усиливающейся борьбы за инвестора, особенно важным является дальнейшее совершенствование инвестиционного климата в крае, в том числе улучшение нормативно-правового поля, создание удобной и привлекательной инфраструктуры, снижение административных барьеров, а также наличие квалифицированных кадров. Успех зависит от результативной совместной работы всех заинтересованных сторон: руководства края, иностранных инвесторов и местного бизнеса. И большую роль в этом процессе играет обратная связь непосредственно от инвесторов.»

Анна Калмыкова, Партнер EY, руководитель офисов в Краснодаре и Ростове-на-Дону



Цели и методология исследования

Краснодарский край является одним из самых инвестиционно привлекательных регионов России. Данный опрос был проведен с целью выяснить насколько комфортным является для компаний инвестиционный климат в крае, оценить эффективность существующих административных процедур, а также проанализировать предложения делового сообщества по улучшению инвестиционного климата.

Цели исследования и подход

- ▶ Цель исследования - выяснение мнений респондентов по следующим вопросам:
 - (1) Эффект от проведения новых реформ, внедренных Администрацией Краснодарского края для бизнеса;
 - (2) Административные барьеры и процедуры, которые являются наиболее обременительными и затратными по времени;
 - (3) Рекомендации профессионалов рынка по дальнейшим возможным шагам по улучшению инвестиционного климата в регионе.
- ▶ Сбор данных для исследования проводился в формате электронного опроса руководителей и представителей компаний, созданных с участием иностранного капитала.
- ▶ С целью получения наиболее полного представления о мнении делового сообщества и разносторонних профессиональных предложений к участию в опросе были приглашены 30 компаний, в том числе компании, указанные в таблице справа.

Методология исследования

- ▶ Разработка вопросов для проведения интервью.
- ▶ Структурирование и анализ собранной информации.
- ▶ Подготовка отчета по результатам проведенного исследования.

Компании, приглашенные к участию в опросе:

АО «ЮниКредит Банк», ООО «Фрезениус Медикал Кеа Кубань», ООО «Штиль Зюдвест», ПАО КБ «Центр-Инвест», АО «АР Картон», АО «Райффайзенбанк», ООО «Нестле Кубань», ООО «КЛААС», Danone, АО «Банк Интеза», Cargill, ОАО «Филип Моррис Кубань», ООО «Сингента» и другие



Обзор деятельности компаний-респондентов в Краснодарском крае

В настоящее время в Краснодарском крае работает около 40 иностранных компаний, в том числе из Германии, Великобритании, Франции, Швейцарии, США, Швеции, Италии, Испании и других. Более половины компаний-респондентов являются промышленными предприятиями. Кроме них, в опросе также приняли участие организации из финансового и медицинского секторов.

Начало работы в Краснодарском крае

Большая часть компаний (61%), принявших участие в опросе, открыли свое представительство или локализовали производство в период активного роста экономики - с 2002 по 2008 г. Несколько крупных производственных компаний использовали свои ресурсы, чтобы занять нишу на российском рынке еще раньше, в период с 1992 по 1999 год (31%).

Создание рабочих мест

Крупные производства обеспечивают занятость для большого количества специалистов, проживающих в Краснодарском крае. Общее количество сотрудников, нанятых компаниями-респондентами, превышает 4 500 человек. В среднем каждая компания обеспечивает около 350 новых рабочих мест.

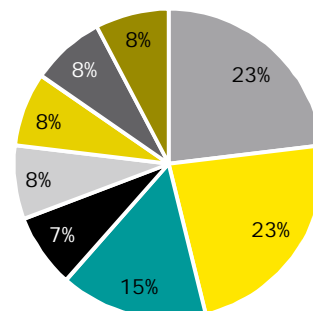
В 2016 году основной тенденцией было сокращение числа сотрудников в большинстве компаний (46%), в том числе из-за продажи некоторых активов. Тем не менее, благодаря расширению производства четырех компаний, в 2016 году было также создано около 350 новых рабочих мест. В трех компаниях количество сотрудников осталось тем же.

Средняя заработная плата

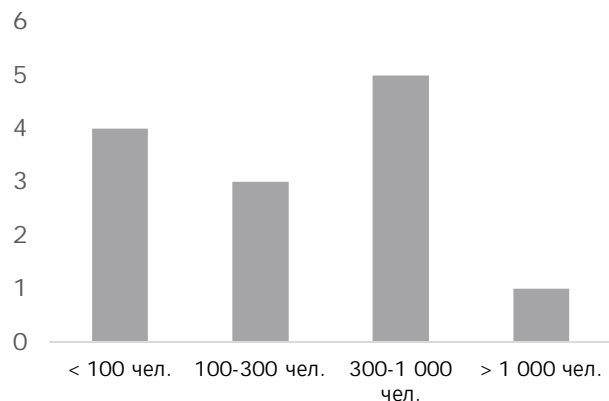
Средняя заработная плата сотрудников компаний, данные о которой предоставили 69% респондентов, составила около 60 тыс. рублей в 2016 году и около 63 тыс. рублей в 2017 году. Средний прирост заработной платы в 2017 году составил около 5-6%. Часть компаний отнесла данные о заработной плате к конфиденциальной информации.

Участники опроса по странам

- Германия
- Швейцария
- Австрия
- Великобритания
- Швеция
- Италия
- Франция
- США



Количество сотрудников на предприятии в Краснодарском крае





Вклад компаний-респондентов в экономику Краснодарского края

Помимо создания рабочих мест и привнесения новых технологий в производственный процесс, к основным результатам деятельности компании в регионе с точки зрения государственной власти относятся отчисление налогов в федеральный и региональный бюджеты, а также произведенные инвестиции в развитие бизнеса.

Налоговые отчисления в федеральный и региональный бюджеты

Общая сумма налогов, направленная в федеральный бюджет в 2016 году, по данным 7 респондентов, превысила 40 млрд. рублей. Остальные участники опроса не смогли предоставить данные, указав, что уплата федеральных налогов осуществляется головным офисом, расположенным в другом регионе.

Краевой бюджет пополнился в 2016 году на сумму около 1.7 млрд. рублей (по данным 10 компаний), которые пришли в виде налоговых отчислений; остальные компании не смогли предоставить данные, в связи с отсутствием единого показателя уплаченной суммы из-за нахождения нескольких филиалов и обособленных подразделений разных юридических лиц, входящих в Группу компаний, на территории Краснодарского края.

Инвестиции

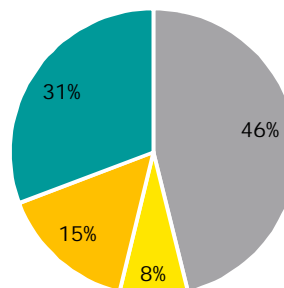
Общий объем накопленных инвестиций за весь период существования организаций, по данным пяти компаний, раскрывшим информацию, составил почти 0.6 млрд. долларов. В 2016 г. общий объем инвестиций, по данным 8 респондентов, раскрывшим информацию, составил около 2 млрд. рублей. Основной целью инвестиций был ввод в эксплуатацию новых мощностей.

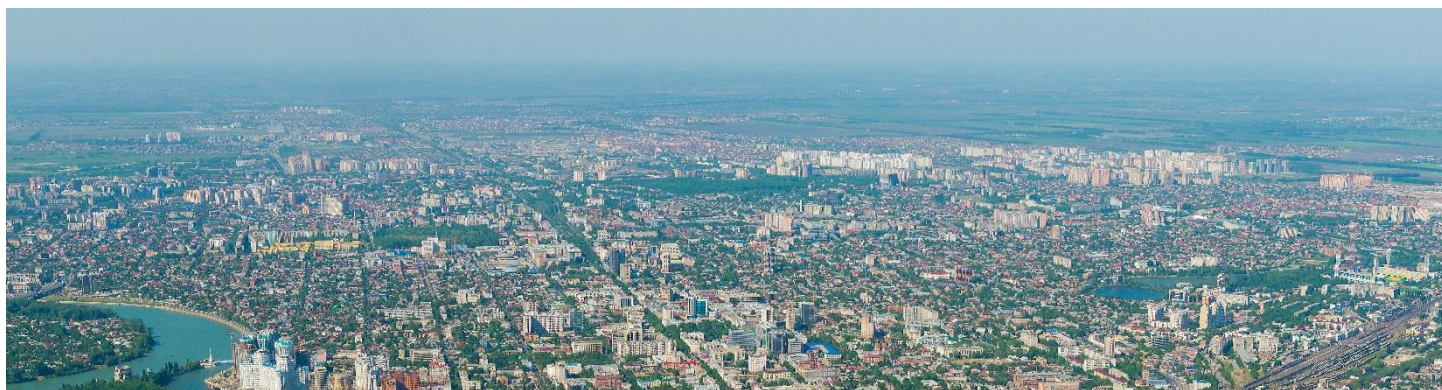
Планы по расширению бизнеса

В целом о дальнейших планах по расширению бизнеса в ближайшие 2-3 года заявили 7 компаний: из них две компании планируют рост объема без дополнительных инвестиций; пять компаний планируют в будущем наращивать производственные мощности, модернизировать оборудование, а также открывать дополнительные офисы и магазины.

Основные достижения компаний в 2016 г.

- Ввод в эксплуатацию новых мощностей
- Запуск новых продуктов
- Увеличение объема реализованных товаров
- Другое





Примеры основных достижений компаний-респондентов в 2016 году



ООО «ШТИЛЬ ЗЮДВЕСТ»

- ▶ Покупка земельных участков
- ▶ Начало строительства собственного офиса и складского комплекса



ООО «КЛААС»

- ▶ Введены в эксплуатацию объекты 2-й очереди производства зерноуборочных комбайнов
- ▶ Произведена модернизация зерноуборочных комбайнов всего модельного ряда Тисапо



ООО «Нестле Кубань»

- ▶ Начало производства полного цикла натурального растворимого кофе Nescafe Crema



ООО «Фрезениус Медикал Кеа Кубань»

- ▶ Открытие нового диализного центра в г. Сочи
- ▶ Завершение реализации инвестиционного проекта по созданию сети диализных центров (создано 7 центров по краю)



Cargill

- ▶ Достижение рекордных объемов экспортной перевалки зерновых



Danone

- ▶ Открытие «Бизнес-сервис центра ДАНОН» в г. Краснодаре
- ▶ Завершение реконструкции Цеха детского питания в филиале «Молочный Комбинат «Лабинский» АО «Данон Россия»



Филип Моррис Кубань

- ▶ Установка нового оборудования для производства



Проекты корпоративной социальной ответственности в Краснодарском крае

Все большую значимость приобретают проекты корпоративной социальной ответственности, направленные как на снижение влияния деятельности бизнеса на экологическую ситуацию, так и на повышение социального благополучия сотрудников и общества в целом. На регулярной основе проекты корпоративной социальной ответственности в различных сферах жизнедеятельности реализуют восемь компаний из числа участников опроса. Ниже приведены примеры таких проектов.

Образование

- ▶ Поддержка Универсиады МСХ РФ
- ▶ Организация конкурса по английскому языку
- ▶ Участие в работе бизнес-школ ведущих вузов края
- ▶ Совместная с Министерством образования и науки и средними учебными заведениями Краснодарского края реализация проекта по внедрению в регионе системы дуального образования
- ▶ Инициативы по поддержке молодых специалистов (тренинги, практика)
- ▶ Лекции топ-менеджеров в вузах Краснодара
- ▶ Центр финансовой грамотности

Экология

- ▶ Участие в акциях «День Земли»
- ▶ Мероприятия по пропаганде бережного отношения к окружающей среде и природным ресурсам
- ▶ Создание лабораторного комплекса на базе КубГТУ по управлению промышленными отходами

Общество и культура

- ▶ Спонсорство крупных праздничных мероприятий (День города)
- ▶ Проект «Диалог Россия - Австрия»

Спорт

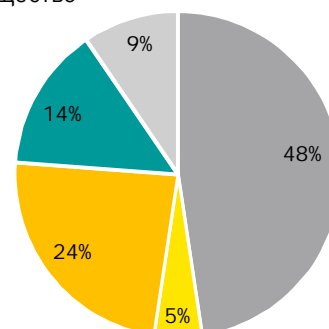
- ▶ Поддержка гандбольной школы

Благотворительность

- ▶ Поставка продуктов для питания школьников, участие в акции «День продовольствия», поддержка некоммерческих организаций и детских учреждений
- ▶ Акции в поддержку малообеспеченных слоев населения, людей с ограниченными возможностями, детей
- ▶ Помощь одиноким пожилым людям и ветеранам Великой Отечественной Войны
- ▶ Закупка производственного оборудования и проведения ремонтных работ для специализированного предприятия для инвалидов

Проекты КСО по типу

- Образование
- Спорт
- Благотворительность
- Экология
- Общество





Точка зрения: реформы в сфере инвестиций в Краснодарском крае

Инвестиции играют большую роль в развитии экономики Краснодарского края, в связи с чем администрация заинтересована в создании оптимальных условий для ведения бизнеса. Основными показателями эффективности такой деятельности является как привлечение новых инвесторов, так и удержание уже действующих компаний в регионе. Компаниям было предложено прокомментировать эффективность действий властей и реформ в сфере инвестиций.

Результаты опроса мнений участников по данному вопросу показали неоднозначную картину в связи с тем, что больше половины компаний не смогли прокомментировать изменения в сфере инвестиций. Одна из компаний пояснила это тем, что их организация не пользовалась нормативными актами, регулирующими инвестиционную деятельность в регионе.

Мнения остальных участников разделились:

- ▶ Две крупные производственные компании положительно оценили активные усилия со стороны властей по разработке и внедрению мер поддержки инвесторов, а также мероприятия по продвижению инвестиционного потенциала региона. Еще одна производственная компания отметила незначительное улучшение ситуации.
- ▶ По мнению еще одной из производственных компаний в этой сфере все осталось без изменений.
- ▶ Один из респондентов из финансового сектора отметил, с одной стороны, рост спроса на кредиты на инвестиционные цели, в основном благодаря усилиям властей на федеральном уровне. Кроме этого, компания выделила следующие нерешенные проблемы в сфере инвестиций: отсутствие гарантий исполнимости законов в долгосрочной перспективе, сложное законодательство, давление со стороны контролирующих органов.

В связи с тем, что реформы были проведены недавно, часть респондентов не была о них осведомлена или не имела возможности оценить их эффективность. Две компании заявили о позитивном влиянии этих реформ на условия ведения бизнеса и инвестиционный климат региона, и один респондент указал на отсутствие результатов.

«Администрация края много делает и активно пропагандирует инвестиционный потенциал края.»

Производственная компания

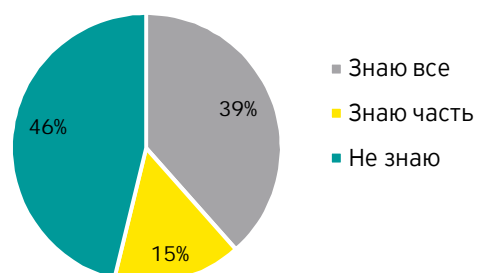
«Властям Краснодарского края и кубанской столицы удалось выстроить эффективную систему взаимодействия с потенциальными и действующими инвесторами.»

Производственная компания

«Реформы позитивно сказываются на инвестиционном климате, однако для качественной оценки их эффективности потребуется время в связи с новизной данных реформ.»

Производственная компания

Уровень осведомленности о реформах в сфере стимулирования инвестиций





Точка зрения: количество и сроки прохождения административных процедур

В последние два года был проведен цикл реформ, направленный на упрощение процесса инвестиционной деятельности и развитие бизнеса на территории Краснодарского края, в том числе совершенствование нормативного правового регулирования, развитие двусторонних каналов прямой связи руководства региона с инвесторами, упрощение административных процедур технологического присоединения к сетям, получение разрешения на строительство и другие.

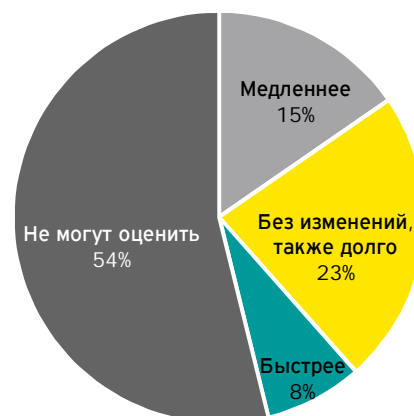
В ходе опроса были отмечены следующие положительные моменты:

- ▶ Качество исполнения административных функций соответствует требованиям административных регламентов.
- ▶ Административные органы стали более открыты.
- ▶ Прозрачные сроки получения документации по постановке на государственный кадастровый учет и государственной регистрации прав собственности при подаче документов через МФЦ.
- ▶ Должным образом осуществляется информирование участников административных процедур.
- ▶ В целом государственную услугу стало получить проще и удобнее, в том числе это касается практики взаимодействия с Департаментом по архитектуре и градостроительству, Росреестром, ЕГРП.

Участниками опроса были обозначены и существующие проблемы в этой области, приведенные компаниями в качестве примеров из собственного опыта:

- ▶ Задержка сроков с подключением (технологическим присоединением) к сетям теплоснабжения, водоснабжения и водоотведения, в связи с чем эти процедуры и получение технических условий на внесение изменений были также названы респондентами как имеющие размытые сроки.
- ▶ Некорректная работа системы электронной подачи документов при подключении (технологическом присоединении) к электрическим сетям.
- ▶ При изменении местных правовых актов информация обновляется с задержкой.
- ▶ Отсутствие полного и понятного перечня необходимых документов для осуществления государственной регистрации прав собственности.

Сроки прохождения административных процедур

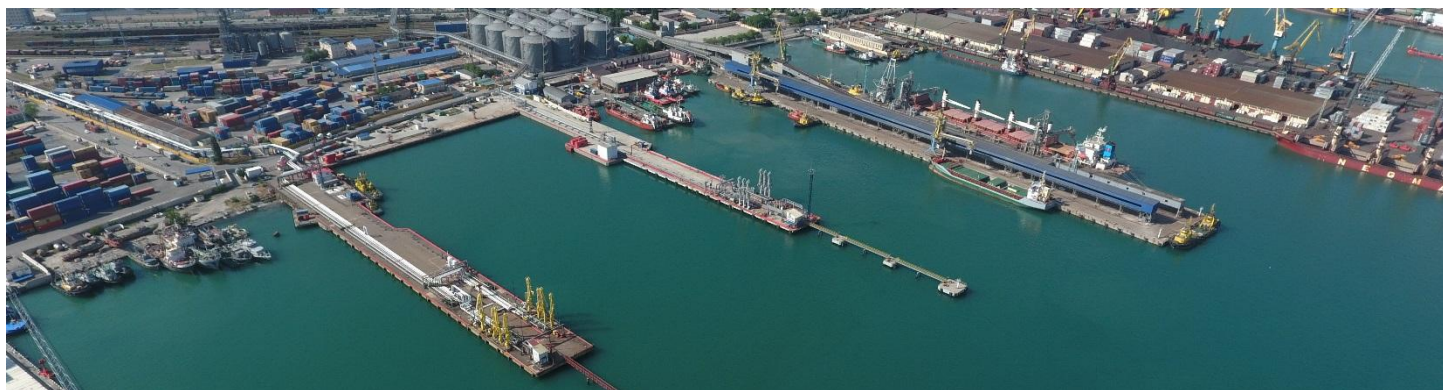


«За последние три года при оформлении различного рода разрешительной документации не возникало случаев просрочки в предоставлении документов/разрешений.»

Производственная компания

«Ситуация не изменилась по всем, кроме подключения (технологическое присоединение) к сетям теплоснабжения, водоснабжения и водоотведения - здесь ухудшилось.»

Производственная компания



Точка зрения: проблемы и трудности в 2016 г.

Результаты опроса показали, что больше половины компаний, принявших участие в опросе, не сталкивались со значительными проблемами и трудностями в Краснодарском крае в 2016 году.

Среди проблем, которые выделили некоторые компании, были следующие:



Нехватку кадров необходимой квалификации испытывают около 38% компаний.

«В целом уровень общей подготовки специалистов средне-специальными учебными заведениями является низким - ввиду слабого материально-технического оснащения.»

Производственная компания



Влияние кризиса, в том числе ухудшение финансового положения клиентов, колебания курса рубля.

«Наблюдается дефицит квалифицированных рабочих и специалистов, в том числе таких специальностей как: механик, электрик, оператор котельной, инженер по автоматизации и электрификации, токарь, фрезеровщик и другие.»

Производственная компания



Действия федеральных органов государственной власти, направленные на монополизацию рынка.

«В связи с ухудшением финансового положения клиентов возникла необходимость перестройки сервисной модели работы.»

Банк



Бюрократия, в том числе сложности во взаимодействии с федеральными органами государственной власти по получению мер государственной поддержки.

«Бездействие администрации по заключению договора о приеме сточных вод.»

Производственная компания



Рекомендации компаний по внесению изменений в государственное регулирование

Компаниям было также предложено озвучить их профессиональное мнение относительно дальнейших возможных шагов по внесению необходимых изменений в государственном регулировании. Ниже приведены основные предложения и рекомендации, поступившие от респондентов:

Налоги и сборы

- ▶ Снижение таможенных пошлин
- ▶ Изменение налогового законодательства в вопросах управленческих услуг
- ▶ Расширение перечня налоговых льгот и преференций

Инвестиционные площадки

- ▶ Повышение эффективности процедур подключения к коммуникациям
- ▶ Подготовка качественных инвестиционных площадок
- ▶ Дальнейшее развитие инфраструктуры
- ▶ Установление понятных и прозрачных правил ведения бизнеса
- ▶ Контроль за действиями проверяющих организаций и силовых структур

Отраслевое регулирование

- ▶ Разработка региональных отраслевых программ развития
- ▶ Разработка регулирования для новых категорий продуктов, в том числе в области налоговой политики, стандартов производства, правил оборота и новых продуктов на рынке

Поддержка малого и среднего предпринимательства

- ▶ Меры по развитию малого и среднего предпринимательства, которое должно принимать активное участие в производственных цепочках крупных высокотехнологичных (иностраннх и российских) компаний для целей локализации производства, в частности,, в следующих областях:
 - ▶ хранение и переработка сельхозпродукции
 - ▶ поставка товаров (сырье, упаковочные материалы)
 - ▶ поставка или производство качественных расходных материалов (например, несложные запасные части для производственного оборудования)

Кадровые ресурсы

- ▶ Создание системы подготовки квалифицированных кадров



Рекомендуемые шаги по улучшению инвестиционного климата

В заключение компаниям было предложено их профессиональное мнение относительно дальнейших возможных шагов по улучшению инвестиционного климата. Ниже приведены основные предложения и рекомендации, поступившие от респондентов:

Совершенствование Путеводителя для инвестора

- ▶ Разработать «Дорожную карту» по организации производства в регионе

Содействие в продвижении продукции

- ▶ Оказывать помощь в продвижении товаров на различных форумах, выставках и конференциях

Повышение прозрачности правил и административных процедур

- ▶ Установить равные, понятные и прозрачные «правила игры» для всех компаний
- ▶ Обеспечить четкие критерии локализации производства
- ▶ Ежегодно готовить доклад о состоянии работы с инвесторами для его публичной презентации

Принятие мер по развитию кадров

- ▶ Внедрение дуального образования на всех уровнях
- ▶ Поддержка изучения английского языка

Развитие инфраструктуры

- ▶ Улучшение городской инфраструктуры (особенно транспортного движения)
- ▶ Создание условий, при которых вся инфраструктура подводится «к воротам инвестора»

Улучшение налоговой политики

- ▶ Предоставление «налоговых каникул» для новых инвестиционных проектов

«Разработать коробочный продукт, предусматривающий технологию организации производства (любого необходимого региону), в котором пошагово будут прописаны возможности и условия его создания, а также роли каждого участника: инвестора - банка - государства.»

Банк

«Условия регионального законодательства в области инвестиций оптимальные.»

Производственная компания

Краткая информация о компании EY

EY является международным лидером в области аудита, налогообложения, сопровождения сделок и консультирования. Наши знания и качество услуг помогают повышать доверие общественности к рынкам капитала и экономике в разных странах мира. Мы формируем выдающихся лидеров, под руководством которых наш коллектив всегда выполняет взятые на себя обязательства. Тем самым мы вносим значимый вклад в улучшение деловой среды на благо наших сотрудников, клиентов и общества в целом.

Мы взаимодействуем с компаниями из странах СНГ, помогая им в достижении бизнес-целей. В 20 офисах нашей фирмы (в Москве, Санкт-Петербурге, Новосибирске, Екатеринбурге, Казани, Краснодаре, Ростове-на-Дону, Владивостоке, Южно-Сахалинске, Тольятти, Алматы, Астане, Атырау, Бишкеке, Баку, Киеве, Ташкенте, Тбилиси, Ереване и Минске) работают 4500 специалистов.

Название EY относится к глобальной организации и может относиться к одной или нескольким компаниям, входящим в состав Ernst & Young Global Limited, каждая из которых является отдельным юридическим лицом. Ernst & Young Global Limited – юридическое лицо, созданное в соответствии с законодательством Великобритании, - является компанией, ограниченной гарантиями ее участников, и не оказывает услуг клиентам. Более подробная информация представлена на нашем сайте: www.ey.com.

© 2017 ООО «Эрнст энд Янг – оценка и консультационные услуги»
Все права защищены.